



Locaux
Motiv'



Rapport d'activité 2016

& bilan financier + compte de résultat 2016

Pour l'assemblée générale ordinaire du samedi 25 mars 2017

Association Locaux Motiv'

Tiers-lieu associatif géré collectivement à la Guillotière

10bis Locaux Motiv' – 69007 LYON

SIRET : 524 196 995 00020 / APE : 9499 Z

Sommaire

Sommaire	2
Introduction	3
1. Locaux Motiv' en chiffres et en faits	4
1.1. Nos adhérent•e•s	4
1.2. Collaborations entre membres	4
1.3. Des demandes extérieures qui augmentent	7
2. Bilan des grands projets et chantiers transversaux de l'année 2016	8
2.1. Jeun'ESS d'or	10
2.2. Rhône-Solidaires	11
2.3. Groupe de Travail Promotion métropolitaine de l'ESS	13
2.4. Numérique	14
2.5. Réseau Coworking Grand Lyon	15
2.6. Partenariat avec un incubateur de projets sociaux	15
3. Retour sur l'organisation et les chantiers des commissions	16
3.1. Commission accueil	16
3.2. Commission technique et environnement de travail	17
3.3. Commission communication	18
3.4. Commission coopération	19
3.5. Commission finances	24
3.6. Commission juridique	24
3.7. Commission relations institutionnelles	24
4. Analyse du bilan financier	25
4.1. Actif	25
4.2. Passif	25
5. Analyse du compte de résultat	26
5.1. Volet mutualisation	26
5.2. Volet animation	28
6. Annexes	30



Ce document est placé sous licence Creative Commons « Attribution - Partage dans les Mêmes Conditions 4.0 International », à l'exception des logos appartenant à des tiers.

Plus d'informations sur cette licence : creativecommons.org/licenses/by-sa/4.0/

Photos : Bertrand Paris / Texte : collectif

Introduction

Locaux Motiv' a vécu une année 2016 chargée en actions, projets et questionnements.

Ce rapport d'activité, écrit par de nombreuses mains de l'association, vise à témoigner de ce foisonnement d'initiatives et à l'investissement considérable dans la gestion du lieu, qui ne vit que par les bénévoles qui s'y impliquent.

À travers un Dispositif Local d'Accompagnement détaillé dans ce document, nous avons remis collectivement à plat nos manières de fonctionner, en commençant par notre ambition et notre modèle socio-économique. Rendez-vous en 2017 pour voir comment tout ça se concrétise !

Avec de nombreux projets coopératifs, nous nous sommes placés dans une logique dynamique de travail croisé : un nombre croissant de structures résidentes et/ou usagères ont collaboré, entre elles ou avec Locaux Motiv'.

Une belle dynamique associative, donc, avec une belle amélioration du cadre de travail également (signalétique entièrement revisitée, amélioration de l'espace nomade, travaux dans un certain nombre de bureaux...), et un renouvellement des équipes bénévoles à travers notamment de nouveaux résidents qui ont contribué à amener de nouvelles personnalités au service du collectif.

Un grand merci à toutes celles et tous ceux qui se sont investis toute cette année 2016 pour en faire une très belle année pour Locaux Motiv', et nous vous donnons rendez-vous l'an prochain pour une toute nouvelle version de notre tiers-lieu à toutes et tous, qui a soufflé sa cinquième bougie cette année !

Bonne lecture !

— *Le Bureau de Locaux Motiv'*



1. Locaux Motiv' en chiffres et en faits

1.1. Nos adhérent•e•s

Nous avons enregistré 121 adhésions entre le 1er janvier et le 31 décembre 2016, dont :



Nous avons compté le départ de 4 résident•e•s en 2016 et l'arrivée de 4 nouveaux membres résidents, notamment du fait du réaménagement des bureaux et de nombreux mouvements en interne.

Le nombre total d'usagers ou usagères nomades en 2016 a été de 19, avec un pic d'occupation de 11 personnes en juin et de 9 personnes en novembre et décembre, le plus bas taux d'occupation ayant été de 6 personnes en juillet, août et octobre.

1.2. Collaborations entre membres

Locaux Motiv' se construit également à travers les coopérations qui naissent entre ses membres, ou qu'elle initie par fois elle-même. Ces travaux conjoints, prestations, apports mutuels de compétences... contribuent à faire de ce tiers-lieu un espace dynamique de l'ess à l'échelle métropolitaine.

Pour rappel, le CA cumulé des structures résidentes à Locaux Motiv' s'élevait en 2015 à 2M€, pour 38 ETP (équivalent temps plein) dans les locaux.

Nous vous proposons ci-dessous quelques exemples de collaborations sur 2016.

La Société des Apaches & La Fabrique à liens

La Société des Apaches produit des films documentaires de création pour la télévision et internet et la Fabrique à liens s'implique dans les usages du numérique à dimension sociétale. Une collaboration s'est mise en place dans la phase de lancement de la campagne de financement participatif (juillet 2016) du projet « Jusqu'ici Tout va Bien » de Christina Firmino, réalisatrice et Romain Etienne, photographe. Christina imagine dans le documentaire d'anticipation « La catastrophe », les conséquences d'un accident nucléaire majeur en France. Romain mène l'enquête sur la réalité de ce risque aujourd'hui, dans sa série « Nucléos ».

Peu présente sur les réseaux sociaux, la Société des Apaches a fait appel à La Fabrique à liens pour une mission d'appui visant à renforcer sa visibilité sur les réseaux sociaux, s'appropriier les pratiques relationnelles et le ton adapté à son message.

A travers une journée de formation-action et un appui ponctuel facilité par la présence dans les mêmes murs cette collaboration s'est avérée positive, la campagne dépassant le troisième palier défini (10 000€).

Pour en savoir plus sur le projet : lasocietedesapaches.com/la-catastrophe/

EgaliGone, Framasoft & Hopopila

Trois structures de Locaux Motiv' se retrouvent engagées dans le développement du contenu pédagogique de l'école SUP'ECOLIDAIRE dont la 1^{ère} promotion commencera en septembre 2017.

A l'initiative de l'Institut EgaliGone, le porteur de ce projet est venu à un JeudiWe échanger avec les membres de Locaux Motiv' et a ainsi pu rencontrer et échanger avec différentes structures - qui se sont montrées intéressées à coopérer autour de ce nouveau projet de formation.

Pour en savoir plus sur l'école : <http://supecolidaire.com/index.html>

EgaliGone & Tadaa

L'institut EgaliGone a sollicité et engagé une collaboration avec Tadaa en 2016 pour l'aider à repenser EgaliJouets, un dispositif d'accompagnement de structures d'accueil de jeunes enfants qui propose de questionner ses pratiques professionnelles pour une offre ludique égalitaire.

Le projet continue en 2017 avec une phase de test.

Exit – sauve qui peut ! & EgaliGone

A l'occasion du Maza'Grand Événement 2016, les deux structures se sont rapprochées pour créer un atelier de sensibilisation pour le public intitulé « Créons l'égalité : libérons-nous de nos encombrants ».

L'idée était, à partir d'anecdotes proposées ou partagées montrant comment des enfermements se créent à partir du sexe des personnes (« c'est pas pour toi toi parce que tu es une fille / un garçon »), de rappeler ce souvenir et de s'en libérer en créant, à partir de matériaux divers, un objet symbolique qui signifiera « c'est pour toi » !

Le stand a été visité sans relâche aux différentes étapes proposées, accueillant autant des adultes que des enfants.

EgaliGone & AFEV

En 2016, se sont planifiées deux sessions de formation civique et citoyenne sur le thème de l'égalité entre les sexes dès l'éducation, à mettre à place en avril 2017 par l'institut EgaliGone pour une trentaine de volontaires de l'AFEV.

Locaux Motiv' & ses adhérents, dans le cadre de JeunESS d'or

cf partie JeunESS d'or

Dans le cadre du projet JeunESS d'or, Locaux Motiv' a fait appel aux compétences de certains adhérents pour proposer des ateliers pratiques aux participants. Les structures suivantes sont donc intervenues en 2016 :

- Exit - sauve qui peut
- Mobiped
- Egaligone
- Service Compris
- Brin d'Guill
- l'Atelier le Chat perché (*non adhérent*)
- le CRIJ (*non adhérent*).

Chaque intervention se déroule sur une demi-journée et est rémunérée 300 €HT, hormis le CRIJ (Centre régional d'Information Jeunesse) qui dispose de ses propres financements, et Service Compris (atelier sur une semaine complète rémunérée 1 700 €HT).

Locaux Motiv' & Framasoft dans le cadre des coding gouters

cf partie numérique

Locaux Motiv' propose aux familles du quartier des ateliers de médiation numérique orientés sur la programmation. Ces coding gouters sont animés bénévolement par un adhérent de Framasoft qui est par ailleurs devenu adhérent de Locaux Motiv'.

Locaux Motiv' & ses adhérents

La chargée de développement de l'association a proposé cette année encore un temps de formation auprès des jeunes en service civique et/ou en stage au sein des structures adhérentes. Ce temps d'échange portait sur l'économie sociale et solidaire en général avec une présentation détaillée de Locaux Motiv' (origine, fonctionnement, gouvernance).



1.3. Des demandes extérieures qui augmentent

En ce qui concerne les sollicitations directes auprès de la chargée de développement, elles sont de plusieurs nature :

- projets en émergence (demande de mise en réseau, de partage d'expérience, de conseils et d'orientation) : **19 rendez-vous accordés**
- en vue de partenariats potentiels avec Locaux Motiv' : **7 rendez-vous accordés**
- pour participer à un événement (colloque, conférence, rencontres acteurs...) et partager l'expérience Locaux Motiv' : **10 déplacements**
- accueil d'étudiants dans le cadre de leurs travaux de recherches : **5 rendez-vous accordés**

A noter également l'instauration de **Judis portes ouvertes** pour organiser les nombreuses demandes de visites (voir commission coopération). Tenues par des bénévoles et sur inscription, elles ont permis d'accueillir une soixantaine de personnes en 2016.

En 2016, de nombreuses demandes ont afflué de la part de structures désireuses d'organiser des événements sur la place Mazagran, sur les conseils de la Mairie du 7^e ou même de la Mairie centrale. Locaux Motiv' n'étant pas financé par ces collectivités pour ce rôle, mais souhaitant néanmoins jouer son rôle de « **facilitateur** » sur le quartier, les structures en question ont été accompagnées *a minima*. A noter que la totalité sont devenues adhérentes pour utiliser les services de Locaux Motiv' pendant leur événement (Les amoureux au ban public et Forum Réfugiés notamment).

A l'automne 2016, Locaux Motiv' a eu le plaisir d'**accueillir une délégation ESS des Pays de Loire Atlantique**, à leur demande et via la CRESS Rhône-Alpes. Cela a donné lieu à une présentation détaillée de Locaux Motiv' ainsi que de certains projets hébergés ou des projets accompagnés par Locaux Motiv' (Habicoop, Mobiped et la Petite Mazette pour le Maza'Grand Événement)'. Par la suite, la chargée de développement est restée en contact avec l'une des participantes, en charge du réseau IRESA.

Enfin, en novembre 2016, la Fondation Un monde par tous, qui a financé Locaux Motiv' a 2 reprises, a organisé à Locaux Motiv' un temps d'échanges et de partages entre les structures financées par cette fondation en Région.

Au niveau régional et national, Locaux Motiv' s'est engagé dans la **démarche prospective "Faire 2020" initiée par La Fonda** avec un nombre important d'acteurs associatifs,

Suite à la participation, en 2015, à une première journée de travail, deux journées se sont déroulées les 7 & 8 avril auxquelles ont participé à la fois Pierre-Yves Gosset (pour Framasoft) et Stéphanie Lucien-Brun (pour Locaux Motiv' et La Fabrique à liens). Ces deux résidents de Locaux Motiv' ont ainsi préparé le "défi numérique" proposé aux intervenants et ont participé à sa résolution.

Pour en savoir plus :

- fonda.asso.fr/Faire-ensemble-2020-universite

- fonda.asso.fr/IMG/pdf/160330_releve_initiatives_def2.pdf

2. Bilan des grands projets et chantiers transversaux de l'année 2016



Des bilans détaillés de la plupart des grands projets et chantiers de 2016 sont disponibles en annexes.

2.1. DLA

Le Dispositif Local d'Accompagnement a été initié en 2016 avec le soutien de Rhône Développement Initiative. Un DLA est un travail de réflexion et de refonte de son modèle associatif, et plus largement socio-économique. Nous avons pour cela été accompagné sur toute l'année 2016 par Ellyx, SCOP bordelaise spécialisée dans l'accompagnement de projets à fort impact sociétal.

Des temps de partage de l'avancement de ce travail et de réflexion collective ont été organisés tout au long de l'année 2016, entre le 31 mars et le 21 décembre. L'association et le groupe de travail poursuivent le travail initié à cette occasion en 2017.

Une douzaine de personnes ont été mobilisées dans un groupe de travail dédié, pour un total approximatif de 42h de réunion (soit plus d'un mois et demi d'ETP, pour 6 personnes en moyenne à chaque réunion), dont 4 déjeuners ouverts et 6 demi-journées de travail en groupe, et 3 temps de restitution plus large. Et ce sans compter la séminaire d'octobre 2016 et le travail de capitalisation et de préparation pour chacune des réunions.

Pour la deuxième année consécutive, les membres de l'association se sont en effet retrouvés dans le Beaujolais (mais cette fois sous une météo moins favorable) pour échanger ensemble sans interruption sur les attentes pour cet espace, s'extraire du quotidien pour remettre un peu de rêve et d'idées nouvelles et extérieures dans les rouages.

Rappelons pour mémoire que c'était notamment suite au séminaire de l'année précédente que le travail de DLA avait été lancé et le groupe idoine constitué.

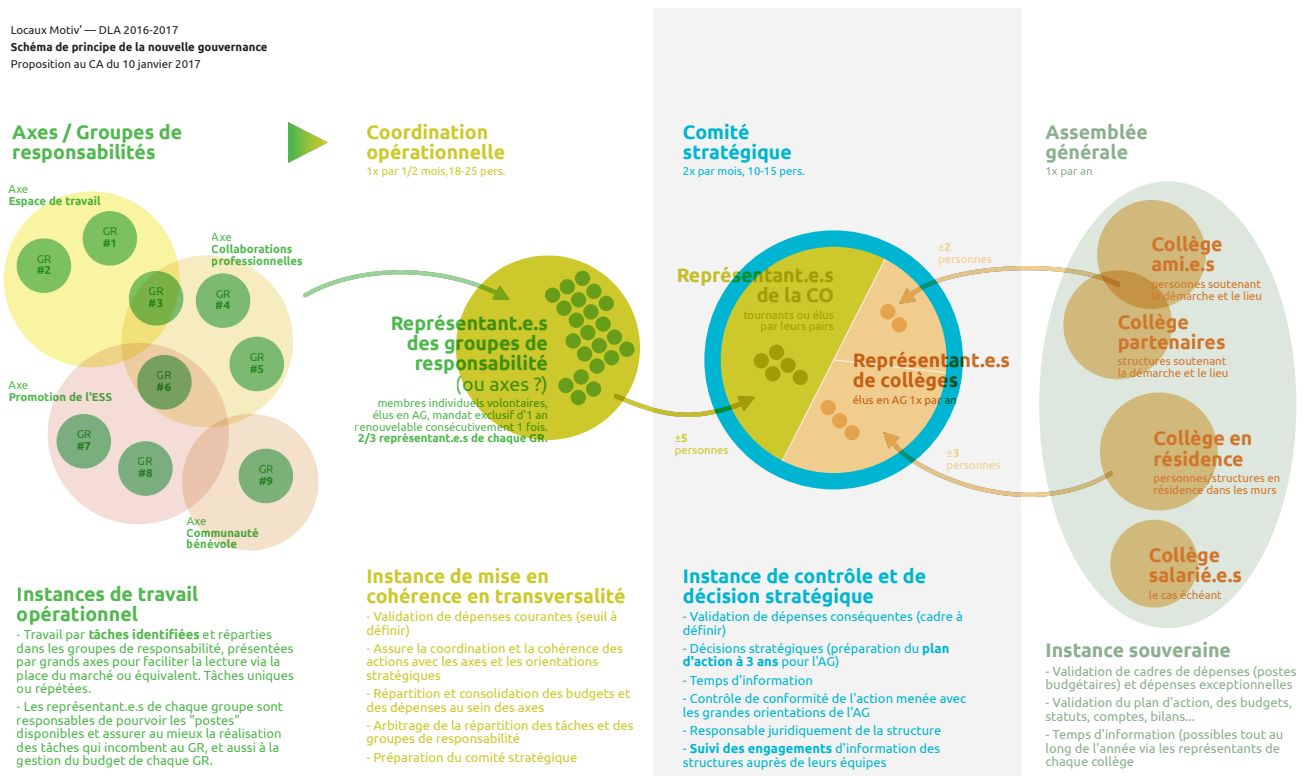


Cet important travail a mené à une remise à plat des objectifs et ambitions du collectif. En aboutissant à un format de gouvernance original et centré sur la personne et avec des mécanismes d'implication inédits et positifs (voir illustrations ci-dessous), nous espérons que cette nouvelle version de Locaux Motiv' résoudra les difficultés qui ont pu apparaître au fil du temps en son sein dans son format actuel.

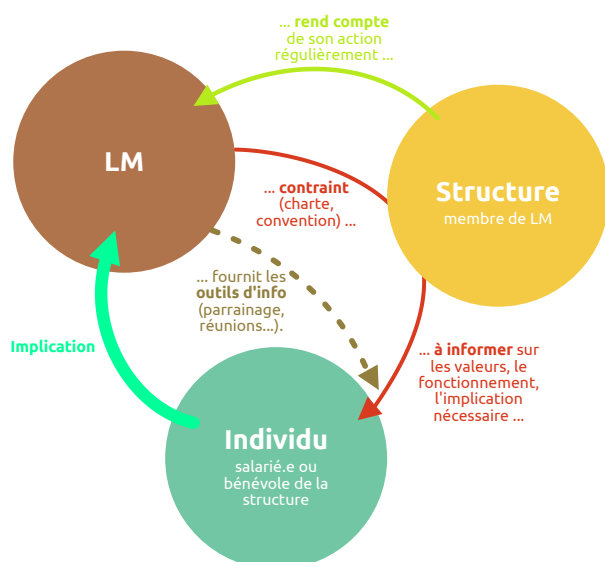
Dans les grandes lignes, le projet s'est réaffirmé autour de l'économie sociale et solidaire, dans l'idée d'un tiers-lieu d'expérimentation, de partage et de diffusion de projets ess.

La structure ainsi revisitée s'organise autour de 4 piliers : la gestion d'un espace de travail, le développement de coopérations, la promotion de l'ess et une communauté de bénévoles.

Locaux Motiv' — DLA 2016-2017
Schéma de principe de la nouvelle gouvernance
Proposition au CA du 10 janvier 2017



Locaux Motiv' — DLA 2016-2017
Schéma de principe de la boucle d'implication des nouveaux arrivants
Proposition au CA du 10 janvier 2017



Le travail se poursuit en 2017 avec la réécriture du Manifeste, la préparation d'une première feuille stratégique, ainsi que la réécriture des statuts pour mettre en œuvre le nouveau schéma d'organisation et le nouveau manifeste issu de cette réflexion. Même le statut juridique et le nom de Locaux Motiv' sont remis dans la balance !

2.2. Jeun'ESS d'or

Projet porté collectivement par Locaux Motiv' et mis en œuvre par la chargée de développement salariée.

Jeun'ESS d'or



Le projet Jeun'ESS d'or est né de la rencontre entre Locaux Motiv' et l'association les Cités d'or, mouvement civique basé sur l'acquisition de compétences fondamentales pour être pleinement acteur de sa vie.

Début 2016, le partenariat entre Jeun'ESS d'or et la Mission Locale de Lyon se concrétise : des groupes de jeunes en situation de décrochage social et professionnel, accompagnés par la Mission Locale dans le cadre du dispositif Nouveau Départ, sont accueillis à Locaux Motiv', pour des ateliers pédagogiques menés par des form'acteurs des Cités d'or et en complément, des ateliers professionnels menés par des adhérents de Locaux Motiv' et/ou des acteurs du quartier. En 2016, 66 jeunes dont 71 % ont quitté le système scolaire en 3ème et sont issus des quartiers prioritaires ont suivi ces temps d'échanges. L'évaluation menée par la Mission Locale démontre qu'à l'issue du dispositif, 18% des jeunes poursuivent leur parcours à la Mission Locale en intégrant la Garantie Jeunes (dispositif d'Etat financé par l'Europe), 18% accèdent à des emplois précaires (de maximum 6 mois) et 16 % entrent en formation.

Locaux Motiv' mobilise des acteurs de l'Economie Sociale et Solidaire, majoritairement des structures en développement adhérentes, pour construire des propositions en cohérence avec la démarche des Cités d'or. Ces interventions sont rémunérées à hauteur de 300 € HT la 1/2 journée, ce qui participe concrètement au soutien des activités concernées et favorise l'implication des adhérents dans le projet. Ce projet s'inscrit dans plusieurs axes importants de Locaux Motiv' : ouvrir le tiers-lieu à des publics "éloignés", soutenir les coopérations entre acteurs et le développement des activités professionnelles, contribuer à la promotion de l'Economie Sociale et Solidaire.

Les objectifs spécifiques de Jeun'ESS d'or sont :

- **développer la capacité d'agir des jeunes** : accompagner les jeunes vers une prise de conscience de leur citoyenneté et contribuer à leur autonomie dans une perspective d'emploi et de formation
- **faire découvrir aux jeunes des pratiques professionnelles innovantes et génératrices d'emplois** : créer les interactions avec les acteurs professionnels (économiques, sociaux, projets citoyens...) par des mises en situation concrètes (ateliers professionnels)
- **contribuer à l'intégration positive des jeunes** : favoriser leur entrée dans des dispositifs locaux (formations, stages, services civiques, emplois).

Les 5 compétences fondamentales des Cités d'or :

- convaincre sans manipuler : argumenter un point de vue et entrer dans un débat
- trouver l'info, échapper à l'intox : rechercher une information fiable et pertinente

- entretenir et enrichir son environnement humain
- prendre confiance en soi et conscience de soi à travers des pratiques artistiques
- comprendre le fonctionnement du monde contemporain

Les ateliers professionnels proposés par Locaux Motiv' :

- **cinéma** : réaliser collectivement un film sur l'expérience vécue ; comprendre les étapes de la création d'un film ; prendre conscience de la manipulation par les images. Par l'association Service Compris, usagère de Locaux Motiv'
- **usages numériques** : s'approprier les compétences nécessaires pour mieux comprendre et utiliser les données ; maîtriser le fonctionnement d'internet : les moteurs de recherche, la place de la publicité, la publicité versus la culture « libre » ; comprendre les enjeux des réseaux sociaux : comment rester maître de son identité numérique. Par le CRIJ (Centre Régional Information Jeunesse), partenaire institutionnel du projet
- **écologie urbaine** : cerner les grands défis environnementaux d'aujourd'hui ; lever les freins psychologiques empêchant la réalisation de gestes simples et quotidiens. Plusieurs ateliers se sont succédé : avec Exit (démarche d'Up Cycling incubé par Locaux Motiv' et Ronalpia), Mobiped (mobilité durable), Brin d'Guill (jardin partagé) et le Chat Perché (réparation de vélos).
- **développement personnel** : observer et comprendre les conditionnements genrés de notre société et les freins que ces stéréotypes provoquent, notamment en matière d'accès à l'emploi ou de formation. Par l'Institut Egaligone (encourager le développement égalitaire des filles et des garçons dès la petite enfance).

En 2016, le projet JeunESS d'or a été financé par :

- la fondation AG2R la Mondiale
- la fondation MACIF
- la Direction Départementale de la Cohésion sociale.

En octobre 2016, Locaux Motiv' accueille Emeric Agboton en mission de service civique pour une durée de 10 mois. Ses missions sont principalement orientées sur les projets de l'association, il vient donc seconder la chargée de développement. Son implication sur le projet JeunESS d'or (auquel il a participé en septembre 2016) permet à la chargée de développement d'alléger sa charge de travail de façon très significative.

2.3. Rhône-Solidaires

Projet porté collectivement par Locaux Motiv' et mis en oeuvre par la chargée de développement salariée en binôme avec Tadaa.



Depuis novembre 2014, Locaux Motiv' est l'animateur local de la plateforme participative rhone-solidaires.org . C'est une plate-forme participative d'informations sur l'Economie Sociale et Solidaire, accessible à tout public. Elle est la déclinaison locale de Rhône-Alpesolidaires. Les structures de l'ESS (associations, coopératives, mutuelles et entreprises commerciales disposant de l'agrément ESUS) peuvent publier **gratuitement** leurs informations : articles de présentation, événements d'agenda, offres d'emploi, recherches de bénévoles...

La conception que Locaux Motiv' a de cette animation est de remettre l'humain au cœur des échanges, notamment à travers l'organisation de comités de rédaction thématiques auxquels sont invités les acteurs à se rencontrer, à partager leurs démarches et à rédiger collectivement une Newsletter.

Les partenaires institutionnels de Rhône Solidaires sont :

- la Métropole de Lyon
- la Région Rhône-Alpes dans le cadre du CFAC (Convention de Fonctions d'Agglomération et de Centralité)
- la Ville de Lyon
- et depuis 2016, l'entrée dans le financement et le portage du projet de la Ville de Villeurbanne, dotée d'une délégation ESS.

En 2016, les thématiques ayant fait l'objet d'une newsletter sont :

- en janvier : *Mobilité et ESS*, à Locaux Motiv', réunissant 5 acteurs
- en mars : *parentalité et ESS*, à Villeurbanne, réunissant 4 acteurs (et 1 contributeur supplémentaire non présent à la réunion)
- en juillet- août : *déchets, recyclage et réemplois en ESS*, réunissant 10 acteurs (et 4 contributeurs supplémentaires non présents à la réunion)
- en décembre : *les communs et l'ESS* réunissant 2 acteurs (et 4 contributeurs supplémentaires non présents à la réunion).



En terme de fréquentation, le nombre de visiteurs mensuels atteint presque les 7 000 vues en 2016 contre 5 370 en 2015, soit une augmentation de 129 %. Et pour ce qui concerne les contributions des acteurs, une augmentation de 137 % du nombre de structures qui publient leurs informations est constatée.

Suite au changement d'exécutif à la Région en cours d'année 2016, laquelle finance historiquement la mutualisation des sites liés à Rhône-Alpes Solidaires, les incertitudes sur l'avenir de ces plateformes sont nombreuses.

Par ailleurs, un diagnostic partagé entre les partenaires régionaux révèle une nécessaire évolution technique et fonctionnelle des plateformes.

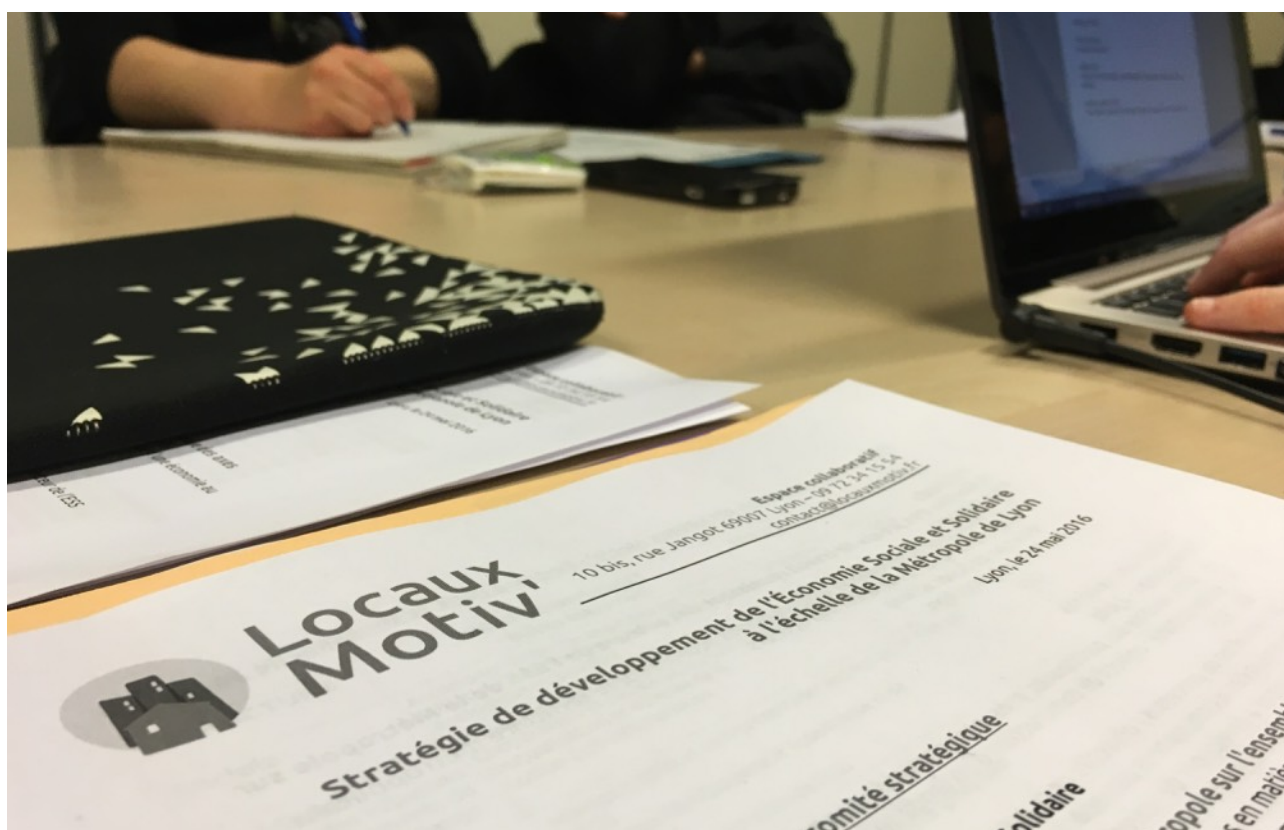
Les partenaires locaux de Rhône-solidaires renouvellent leur confiance en Locaux Motiv' pour cette mission, et un comité de pilotage oriente l'année 2017 comme une année de transition et de réflexion pour co-construire la nouvelle version qui devra être opérationnelle en 2018.

2.4. Groupe de Travail Promotion métropolitaine de l'ESS

Projet porté collectivement par Locaux Motiv' et mis en œuvre par la chargée de développement salariée, en binôme avec Tadaa.

En mars 2016, les collectivités locales porteuses d'une volonté politique en matière d'ESS (Métropole de Lyon, Villes de Lyon, Villeurbanne et Vaux-en-Velin) complétées de la CRESS ont sollicité Locaux Motiv' pour mobiliser des acteurs de l'ESS et animer un groupe de travail portant sur la réflexion stratégique métropolitaine en matière de promotion de l'ESS. Cette mission est proposée bénévolement.

Le Conseil d'Administration de Locaux Motiv' s'est positionné favorablement sur cette mission malgré l'absence de financement car elle entre fortement en résonance avec l'orientation stratégique de l'association sur la promotion de l'ESS.



Les acteurs qui ont été mobilisés :

- URSCOP
- le CentSept
- le BOL
- le CCO
- la Miete
- la CRESS
- Rhône Développement Initiative
- Anciela

Des fiches actions présentant des actions concrètes ont été produites par le groupe (*cf en annexes*). Ce travail se poursuivra en 2017 et sera présenté aux élus des collectivités respectives.

2.5. Numérique

Projet porté collectivement par Locaux Motiv' et mis en œuvre par la chargée de développement salariée.

Coding goûters

Les coding goûters, animés par Arnaud, bénévole chez Framasoft et Locaux Motiv' se sont poursuivis. Au cours de l'année 2016, 3 séances ont été proposées : le 5 mars, le 16 avril et le 3 décembre. Ces temps de découverte de la programmation numérique ciblent les familles du quartier de la Guillotière : parents et enfants viennent s'initier le temps d'une après midi à la création de petits jeux vidéos grâce au logiciel libre Scratch.

En 2016, nous avons accueilli en moyenne 16 personnes par demi-journée, dont la moitié sont des habitants du quartier, via une communication renforcée auprès des partenaires locaux, notamment le collège Clémenceau et le groupe scolaire Gilbert Dru. Un bon relais existe également auprès de la bibliothèque municipale Béchevelin.

Dans le cadre de cette médiation numérique, un autre atelier a été proposé par la structure en émergence LEED. Le 18 juin, une quinzaine d'enfants et parents ont découvert la technique du Stop Motion et la manipulation des données, selon une thématique environnementale.

Locaux Motiv' souhaite proposer des ateliers numériques de façon récurrente, à savoir un samedi par mois. Cependant, devant l'absence de financement et les refus de plusieurs fondations, il n'a malheureusement pas été possible d'élargir l'offre (les ateliers qui se sont déroulés sont animés bénévolement).

Autres projets numériques

Formations au code : L'idée de développer une communauté de codeurs à même de transmettre cette pratique a germé en 2016 et se concrétisera en 2017.

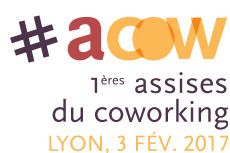
Formations pour les structures de l'ESS : Locaux Motiv' souhaite organiser des temps de formation à destination des petites structures de l'ESS (deux salariés maximum) pour les accompagner dans leur appropriation des outils numériques et la compréhension des enjeux liés. Un programme de 5 sessions, avec des contenus pédagogiques complémentaires a été élaboré, en associant des compétences des adhérents.

Pour financer le développement de ces projets, Locaux Motiv' a répondu à l'appel à projets national de la Fondation AFNIC et celui de la Fondation Free au cours de l'été 2016.

Malheureusement, la proposition n'a pas été retenue. Il est convenu de retravailler ce dossier et d'élargir les recherches de financement pour 2017.

2.6. Réseau Coworking Grand Lyon

En 2016, le réseau coworking Grand Lyon est passé de 5 membres à 11. Un travail intense de rencontre et de cooptation a été mené pour répondre à ces sollicitations, qui soulignent au passage l'explosion du nombre d'espaces qui se créent (tendance mondiale). Après les premières expériences il y a 10 ans, 6 sur la Métropole, le coworking entre dans une phase de maturation. Deux administrateurs de Locaux Motiv' et la chargée de développement participent aux réunions du réseau au sein duquel s'échangent de nombreuses informations. Locaux Motiv' est particulièrement actif.



En 2014 et 2015, le réseau avait organisé des Coworking Tour. Cette formule n'a pas été renouvelée en 2016 car elle ne semblait plus adaptée. Le réseau, avec l'aide précieuse de la Mission des Temps de la Métropole (service prospective) a réfléchi à l'organisation d'un événement d'ampleur nationale : les Assises du coworking. Ce projet s'est structuré en 2016, avec notamment un appel à contributions auprès des acteurs du coworking, pour faire émerger les thématiques à aborder. L'événement se déroulera le 3 février 2017 à l'Embarcadère.

2.7. Partenariat avec un incubateur de projets sociaux

Initié en 2015, le partenariat avec Ronalpia (incubateur de projets sociaux, écologiques et innovants) s'est poursuivi en 2016 autour de l'accompagnement de l'entrepreneuse Anne-Laure Letourneux et de son projet Exit - Sauf qui peut (démarche de récupération création lors d'ateliers participatifs). *CF bilan en annexe.*

Intégrée à l'écosystème de Locaux Motiv', la porteuse de projet a bénéficié de nombreuses aides, formelles et informelles, de la part de la communauté. Elle a par ailleurs rencontré parmi les membres du CA une administratrice qui a souhaité partager son projet, en créant une nouvelle association, la Bricolerie.

3. Retour sur l'organisation et les chantiers des commissions

3.1. Commission accueil

Meilleur taux d'occupation des locaux après une année précédente compliquée due à : une meilleure communication vers l'extérieur (affichage, communication web, etc), la mise en place des jeudi portes ouvertes en plus des JeudiWe, etc.

La commission a réuni 5 membres bénévoles sur l'année 2016, impliqués sur :

- les demandes de renseignements des personnes / structures intéressées par l'utilisation des locaux
- l'accueil et la gestion administrative des nouveaux membres
- la communication autour des espaces libres et la rencontre de personnes / structures potentiellement intéressées
- le lien avec les usagers nomades et notamment une réunion spécifique visant à les aider à définir les règles d'usage dans cet espace
- un chantier de réflexion sur le portage du coût de la dédite en cas de mouvement interne

Mouvements chez les résidents

Des mouvements ont eu lieu en 2016 avec le départ de certaines structures résidentes :

- *Gesra* ;
- *Arnaud Carpentier*, responsable publicité pour "Les Cahiers du Cinéma" ;
- *Jean-Louis Rioual* – Audiovisuel ;
- *Traversant3* – compagnie de théâtre ;

Et l'arrivée de :

- l'*Afev* avec deux équipes distinctes – et l'usage de deux espaces de travail : un pour l'Afev Lyon 7 et un pour l'Afev Auvergne-Rhône-Alpes ;
- la compagnie *Arrangement provisoire*, représentée par Anne Lise Chrétien qui est passée d'un poste nomade à un poste résident dans l'open space du rez-de-chaussée ;
- *Sylvie Bouko* et de sa structure *Hopopila* également nomade passée résidente dans l'open space ;
- *Ecov*, qui occupe un des nouveaux bureaux aménagés au 1er étage.

3 périodes de mouvements qui regroupent les départs / entrées et les mouvements en interne, dans un esprit de « chaises musicales » – afin de s'adapter à l'évolution des besoins des résidents :

Janvier 2016

- Le *Gesra* quitte Locaux Motiv' / T3 récupère leur bureau (B18) jusqu'en Juillet ;
- Entrée d'*Arnaud Carpentier* dans le bureau partagé sur terrasse ;
- *Petit homme productions* rejoint l'open space du haut ;

- L'*ADREP* quitte l'open space du haut et descend au rez-de-chaussée dans un bureau en propre.

Juin 2016

- *Arrangement provisoire* rejoint dans l'open space du bas ;
- *Jean-Louis Rioual* quitte *Locaux Motiv'* (changement de poste) ;
- *EREP* remplace *Arnaud Carpentier* dans le bureau partagé sur terrasse ;
- *Framasoft* passe de l'open space du bas au bureau partagé avec les *Inattendus* ;
- La *Société des Apaches* quitte l'open space du bas pour le bureau de l'*ADREP* ;
- L'*ADREP* s'installe dans l'open space du bas ;
- L'équipe salariée de *Locaux Motiv'* s'installe dans l'open space du haut, nouvellement cloisonné.

Août / Septembre / Octobre 2016

- *Traversant3* quitte *Locaux Motiv'* (évolution de leurs besoins) ;
- Arrivée de l'*Afev* dans le bureau en propre occupé jusqu'alors par *Traversant3* et dans le bureau précédemment occupé par *Locaux Motiv'* au rez-de-chaussée ;
- Entrée d'*Ecov* dans l'open space du haut, nouvellement cloisonné ;
- *Sylvie Bouko* passe de nomade à résidente dans l'open space du bas.

De nombreux mouvements en interne qui ont densifié la tâche de la commission accueil et qui ont amené à des échanges sur les conditions de dédite. Et les règles liées à la dédite et aux mouvements internes. Ces points n'ont pas été tranchés en 2016.

Portes Ouvertes

Succès des portes-ouvertes - toujours entre 1 et 3 personnes chaque jeudi - Accueil tournant avec d'autres membres de LM ce qui soulage les membres de la commission. Le tableau en ligne permet un suivi efficace pour : avoir une trace des personnes, recontacter ces personnes si des postes se libèrent, etc.

3.2. Commission technique et environnement de travail

La Commission TETS a poursuivi les aménagements et acquisitions pour améliorer, touches par touches, le quotidien des occupants et des utilisateurs de *Locaux Motiv'*. Les deux principaux chantiers gérés bénévolement ont concerné le changement de tous les éclairages des parties communes du rez-de-chaussée et du couloir droit de l'étage, et la création d'un petit salon/ cabine téléphonique dans l'ancienne salle de bains, la fameuse "love-room".

A noter par ailleurs : la pose de cimaises pour des expositions dans le hall, le renouvellement du mobilier de la terrasse et son embellissement végétal, l'évacuation des encombrants accumulés à la cave avec la pose d'une benne, la finalisation de la mise aux normes incendie avec la pose de plans d'évacuation.

Concernant les équipements : achat d'un vidéo-projecteur et de son écran, d'une télévision pour la salle résidents, d'un serveur NAS.

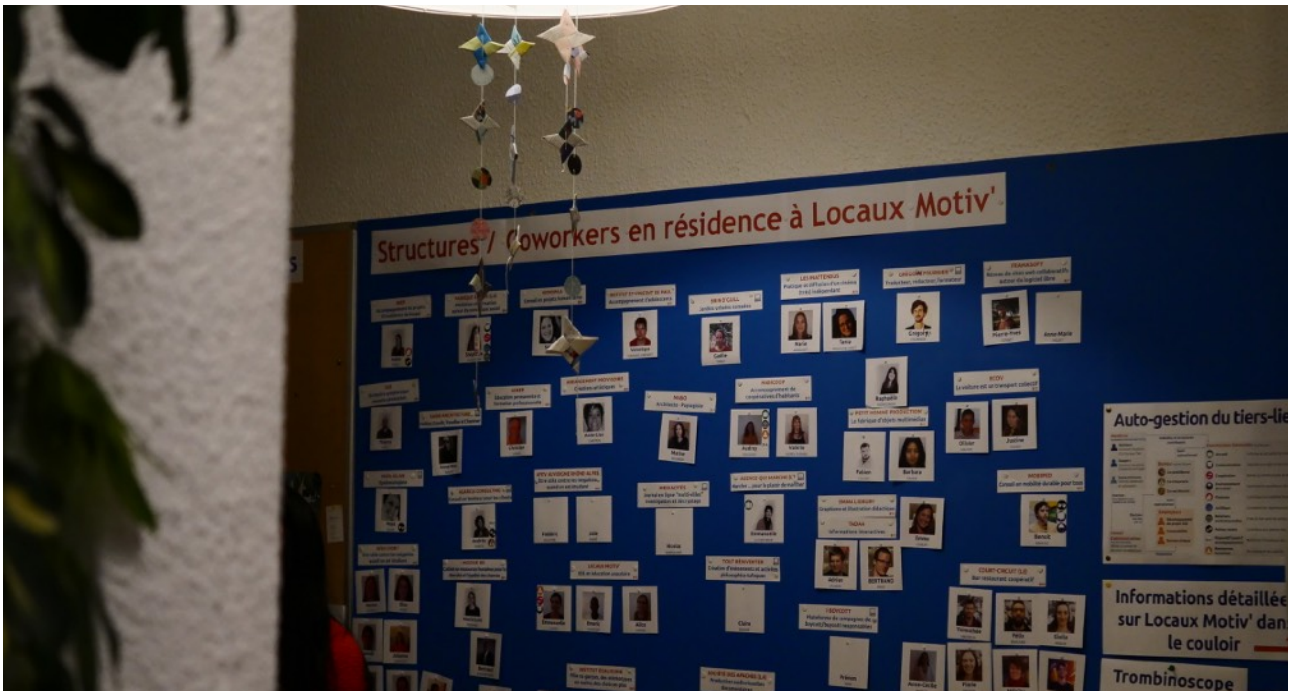
Enfin la commission a également assuré le suivi de chantiers conduits par des artisans : pose de cloisons vitrées dans l'ex open-space de l'étage pour la création de trois bureaux séparés,

remplacement de pièces structurelles à la chaufferie, petits travaux de maçonnerie (trous pour VMC, obstruction d'une porte entre la salle bleue et le bocal).

Le fonctionnement de la commission est très empirique, et repose sur le principe du "je propose, je fais". Les chantiers mobilisent un nombre conséquent de bénévoles, la dynamique est bonne.

3.3. Commission communication

La mission de la commission Communication est de concourir à renforcer la visibilité et la lisibilité du projet.



Réseaux sociaux

Locaux Motiv', fin décembre 2016, dans une hausse constante et régulière, pouvait compter sur :



En complément du site web, Facebook sert au quotidien à la fois à diffuser de l'information "à la volée" et à valoriser les actions menées par les adhérents à l'association (usagers, résidents, structures partenaires). C'est ainsi un réseau conversationnel et informationnel fort dans la communication en réseaux de Locaux Motiv'. Au final (hors période "creuse") ce sont de cinq à quinze items informationnels diffusés de façon hebdomadaire sur la page.

Twitter permet de partager des informations plus conviviales et détendues, sur la vie du lieu, mais aussi relayé toutes les informations liées à l'actualité de l'association et de ses partenaires.

Site internet

Les fonctionnalités ajoutées au site en 2015 ont continué à faire leurs preuves en 2016 et ont été affinées afin de renforcer l'autonomie des personnes suivant les actions à mener

Le site permet ainsi :

- de consulter la liste des structures résidentes et usagères ;
- de consulter l'agenda et de se manifester notamment pour venir aux Jeudis Portes Ouvertes – avec envoi automatique d'un mail de confirmation ;
- d'accéder en ligne au système de réservation de salles.

Newsletter

La newsletter continue sur sa lancée, notamment grâce à l'appui de deux sympathisantes bénévoles, passant de 563 à 592 inscrit.e.s entre la lettre de janvier et celle de décembre 2016. Son sommaire est maintenant élaboré via un pad partagé à l'ensemble des membres (huit.re/sommaire-lettre-lm).

Ce qui permet mensuellement :

- de lier vers les articles rédigés sur le site pour la newsletter ;
- d'informer sur l'agenda de LM (apéro-découverte, jeudiWe, etc.) ;
- de partager les actualités proposées par les adhérents.

Signalétique et trombinoscope

De nombreux changements ont été apportés à la signalétique interne et à la finalisation de la refonte du trombinoscope. Avec un effet positif et une identification très clarifiée des différents espaces d'affichages et de leurs finalités.

Ce travail a bénéficié de l'appui conséquent de Mobiped et de son savoir-faire dans le domaine.

3.4. Commission coopération

Apéro Découverte

11 apéros ont été organisés cette année sur les thématiques suivantes :

- « Le génocide des Tutsis au Rwanda », proposé et animé par Ibuka en janvier ;
- « Et si on dégooglisait Internet » proposé et animé par Framasoft en février ;
- « Découverte de la cuisine vegan » proposé et animé par L214 en mars ;
- « Le Marketing peut-il être responsable ? » proposé et animé par AGarcia Consulting en avril ;
- « Découvrez le MGE » proposé et animé par la Petite Mazette (association porteuse du festival) en mai ;
- « Le mouvement du faire soi-même » proposé et animé par l'association Open Bidouille Camp en juin ;
- « Découvrez la prog' du festival » proposé et animé par la Petite Mazette en juillet ;
- « La rentrée des Locaux Motivés » proposé et animé par Locaux Motiv' en septembre ;
- « Préparons ensemble les 5 ans de Locaux Motiv' » proposé et animé par Locaux Motiv', le Court-Circuit et la Bricolerie en octobre ;

- « L'entrepreneuriat social, la voie à suivre ? » proposé et animé par Ronalpia et Alter'Incub, avec la présentation de trois projets incubés ;
- « Faites votre marché, créations à Locaux Motiv' » proposé par Locaux Motiv', avec une quinzaine d'exposants.

Les membres de la commission coopération ont cependant constaté, sur certains rendez-vous, une baisse de fréquentation, en particulier des membres résidents de Locaux Motiv' et réfléchissent à une nouvelle formule de programmation 2017.

Jeudis We et Portes Ouvertes

Le calendrier a été rempli pour l'ensemble de l'année, en dehors des périodes creuses (mois d'août, vacances de Noël). La commission coopération constate le succès de ces temps de rencontre le jeudi midi par une fréquentation qui ne faiblit pas et des demandes toujours plus nombreuses.

Les JeudisWe

Entre une année ce sont plus de 30 JeudisWe qui se sont tenus, rassemblant entre 6 et 18 participants à chaque édition.

Ce rendez-vous conçu comme un temps relativement informel et qui permet dans le même temps de partager un repas et bénéficier d'une information, réflexion ou création partagée. A l'occasion de ce rendez-vous les résidents accueillent très régulièrement des personnes non adhérentes à l'association.

Quelques exemples de rendez-vous : " Est-ce que l'État gère ? Présentation d'un travail de thèse ; Illyse, fournisseur associatif d'accès à Internet ; Comment faire participer les demandeurs d'asile à la vie du quartier ? (avec Forum Réfugiés) ; Quel lien entre les espaces de coworking du 7^e arrondissement ? (avec La Cordée) ; La rédaction inclusive (avec l'Institut EgaliGone) ; Expérience immersive "manger , c'est si banal et si étrange..." (avec Claire Barabé) ; présentation des résultats d'une enquête sur les morts de la rue (avec Maya Allan) ; YesWeGreen : une plateforme d'initiatives locales (avec Hespul).

Les Jeudis Portes-Ouvertes

Tous les jeudis de 12:00 à 13:00 un.e bénévole se rend disponible pour accueillir les visiteurs intéressés par Locaux Motiv' : personnes en recherche d'espaces de travail (postes de travail, salles, stockages), étudiants en cours d'études, porteurs de projets, acteurs associatifs.

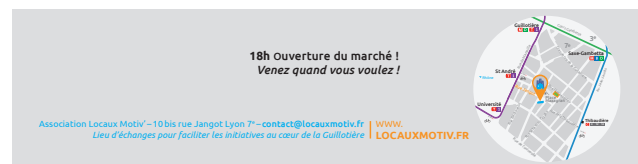
En 2016 ce sont plus de 60 personnes qui ont été ainsi accueillies, de façon individualisées et personnalisées en fonction de leurs besoins et recherches.

**APÉROS-
DÉCOUVERTES**
Tous les 1^{er} mercredis du mois, une fenêtre sur...



**Pour découvrir, rencontrer, offrir, ...
en toute convivialité !**

Au programme de cette édition 2016,
des créatrices et des créateurs vous proposeront
bijoux, cartes postales, sacs, pochettes, tricots, illustrations,
chaussons... ou des objets « upcyclés » !
Le tout accompagné d'un thé à la menthe, ou d'un verre à partager offert par Locaux Motiv'.



Plusieurs de ses rendez-vous ont donné lieu à des entretiens complémentaires - et ont pu mener à l'adhésion à l'association, en tant qu'usager ou résident.

La commission coopération suit ce temps en lien avec la Commission Accueil et l'ambition commune est de permettre à un nombre élargi d'utilisateurs de contribuer à cet accueil bénévole.

Mise en place d'outils et tutoriels

Aussi bien pour les Apéros Découvertes que pour les Jeudis We, des fiches outils et des tutoriels ont été préparés par la Commission coopération afin que tout·e nouveau ou nouvelle membre de la commission puisse prendre en main l'organisation de ces temps collectifs.

Organisation de l'anniversaire des 5 ans de Locaux Motiv', en commun avec l'anniversaire du Court-Circuit

Projets nés de la même association (*Les Vers Solidaires*), Le Court-Circuit (6 ans) et Locaux Motiv' (5 ans) ont souhaité cette année organiser ensemble leur anniversaire.

Anniversaires
Court-Circuit & Locaux Motiv'

★ **samedi 5 novembre 2016** ★
14h30 - minuit / Place Mazargran, Lyon 7^e
Accès : arrêts Guillotière (Métro D), Saxe Gambetta (Métros D & B) ou St André (Tram T1)

Après-m Kermesse
A 14h30 et 15h30 au Court-Circuit :
Spectacle de marionnettes – Kraft en Corps
Et rue Jangot :
Magicien, kermesse, ateliers enfants, ZTG...
Concours de gâteaux !

Soirée Concerts
dès 18h
★ **Carbàn**
(bluegrass-jazz manouche)
★ **Boy Espoirs de Kaloum**
(musique Afro Mandingue)
★ **Nazal**
(electronic afrobeat)

Pour en savoir plus :
<https://luir.re/anniv2016>

...et on souffle les bougies à 17h15!

Illustration par Lucie du Court-Circuit.
Affiche par Bertrand de Locaux Motiv'
Octobre 2016 - Tous droits réservés.

L'ambition était de proposer au mois de novembre un temps familial et festif permettant, dans un mode kermesse d'offrir des activités, animations, rencontres ancrées dans les pratiques du Court-Circuit et de Locaux Motiv'. Un groupe projet a été monté rassemblant des personnes des deux structures pour collaborer sur l'événement.

La journée a été conçue en deux temps distincts:

- un après-midi "kermesse" convivial reparti en intérieur et extérieur entre le Court-Circuit et Locaux Motiv' ;
- une soirée autour du Court-Circuit.

La programmation de l'après-midi incluait spectacles de marionnettes, Photomaton, déambulation clownesque, Zone Temporaire de Gratuité spéciale enfants, atelier de fabrication de marionnettes et d'upcycling – ponctué par un concours de gâteaux aux couleurs du Court-Circuit et de Locaux Motiv'

Les concerts du soir étaient programmés par le Court-Circuit.

Cette programmation a été, quelques jours avant l'événement, simplifiée pour les activités extérieures compte tenu de prévisions météorologiques désastreuses. Orages et averses ont en effet généreusement arrosé l'événement – invitant les participants à se replier et au Court-Circuit et à Locaux Motiv'. Il est à noter que les volontaires en Service civique de l'AFEV se sont fortement investis dans la préparation de l'événement.

Cet anniversaire commun a été largement apprécié des personnes présentes et investies dans sa préparation.

Maza'Grand Événement – 5^e édition

En juillet, du 15 au 17, Locaux Motiv' s'est mis aux couleurs – et au rythme – du Maza'Grand Événement. Comme depuis la 1^{ère} édition, portée par Locaux Motiv', le tiers-lieu devient en effet à la fois lieu de stockage, d'accueil des artistes, de coordination pour l'équipe de la Petite Mazette.

Tout au long du 1^{er} semestre 2016 une partie des rencontres de l'équipe d'organisation s'est tenue à Locaux Motiv'. L'espace occupé étant, dans le cadre du partenariat conclu entre la Petite Mazette et Locaux Motiv' gracieusement mis au service du Festival. Ce partenariat fait l'objet d'une convention entre les deux associations.



La singularité de l'année 2016 a été pour cette édition de monter une édition sans financements publics.

Debout, la place !

Pour sa 5^e édition, la fête estivale de la Guillotière fait le pari de l'autofinancement, grâce au soutien et à la participation de nombreux acteurs et habitants du quartier.

Cette année encore, venez prendre le pouls d'un quartier lyonnais à la vitalité et la créativité sans pareilles !

À ceux qui prétendent que « la Guillotière cherche son cap », lectures, radio-pirate, ateliers-bricolos, spectacles vivants, café-rencontres, concerts débridés et road movie cinématographique en plein air (le tout à prix libre) viendront montrer qu'elle l'a trouvé depuis un certain temps déjà et qu'elle entend bien le garder.

Cet été encore, c'est au Maza'Grand Événement que ça se passe !

PLUS D'INFOS
www.mazagrand.fr

MAZA' GRAND

ÉVÉNEMENT

Du 15 Juillet
au 17 2016

PROGRAMME DÉTAILLÉ

INFOS PRATIQUES

Produits locaux, de saison et si possible biologiques, gobelets réutilisables, papier recyclé, tri et compostage des déchets, toilettes sèches...

TRANSPORTS EN COMMUN
Métro D/B : Saxe-Gambetta
Tramway T1 : Saint-André
Bus C4, C12, C14 : Thibaudière
www.mazagrand.fr/acces

LES LIEUX DU FESTIVAL Lyon 7^e

- **Place Mazagran**
Angle des rues Sébastien Gryphe et Montesquieu
- **La Boulangerie du Prado**
69 rue Sébastien Gryphe
- **Arts en scène**
11 rue Mazagran
- **La Gryffe**
5 rue Sébastien Gryphe
- **Les Clameurs**
23 rue d'Aguesseau

Fête estivale à la Guillotière

PLACE MAZAGRAN, LYON 7^e

Événement à prix libre
Organisé par l'association La Petite Mazette en partenariat avec des acteurs du quartier

creation graphique: collectif Tadaa, Emma Lubbary / impression sur papier recyclé / ne pas jeter sur la voie publique

Cette année la commission coopération a porté durant le festival:

- la tenue de la (devenue "traditionnelle") Zone Temporaire de Gratuité – avec un apport conséquent de livres de Recyclivre (recyclivre.com).
- l'animation du jeu « Joue la place » : Une 'roue de la fortune' qui permet en relevant des défis ludiques & interactifs de gagner des choses gratuites !

La Fabrique lyonnaise des Communs

Le 17 septembre 2016 se tenait à la MJC Monplaisir la 1^{ère} édition de la Fabrique Lyonnaise des Communs (copilibre69.org)

La commission coopération a assuré une contribution de Locaux Motiv' sous différentes formes:

- tenue d'un stand d'information - ce qui a été l'occasion de fabriquer un stand mobile, permettant de se rendre sans véhicule motorisé sur un événement ;
- animation (et contribution) de la table-ronde « Les tiers-lieux – des espaces ouverts aux communs ? » ;
- contribution à la table-ronde « Gouverner les communs. Comment innover dans nos associations, nos institutions, nos entreprises pour en faire des « communs » ? ».

3.5. Commission finances

Les missions principales de la commission finances n'ont que peu évolué en 2016, menant à une mise en sommeil de son activité. En effet, l'essentiel de ses anciennes prérogatives a été en 2016 assuré par Alice Dupuis et les co-trésorières et co-trésoriers.

Des administrateurs/trices se sont mobilisé•e•s au cours de l'année dans l'appui à la rédaction de certaines proposition de projets, notamment des demandes de subventions ou des réponses à appel à projet, en lien avec la chargée de développement.

3.6. Commission juridique

L'année 2016 est une année "blanche" pour la commission juridique qui n'a pas eu d'activités.

Le document unique et le règlement intérieur restent à finaliser afin que le travail de diagnostic soit réactualisé et formalisé, puis adopté en CA.

3.7. Commission relations institutionnelles

Avec le renforcement de financements de la collectivité sur des projets portés par Locaux Motiv' (Rhône-Solidaires notamment), les relations institutionnelles ont été majoritairement assumée par la Chargée de développement – dans le cadre du développement des relations institutionnelles liées aux projets – avec le risque identifié d'un manque de valorisation de la diversité du collectif.

Les administrateurs/trices ont assumé des représentations variées (cérémonie des vœux, accueil lors de l'anniversaire, etc.).

La fréquence des rencontres de la Commission Relations institutionnelles s'est ralentie – et le périmètre d'intervention de celle-ci a été interrogé au cours de l'année.

Le projet d'accueillir Myriam Picot, maire du 7e arrondissement n'a pu aboutir en 2016, compte tenu de contraintes calendaires.

4. Analyse du bilan financier

4.1. Actif

Actif immobilisé

Immobilisations corporelles : Aménagements réalisés 2015 et 2016 (open space bas et haut, espaces nomades, plomberie) et matériel (relieuse, porte d'entrée avec lecteur de badge, extincteurs, vidéo projecteur). Colonne intermédiaire = montant déjà amorti.

Immobilisations financières : caution versée au propriétaire

Actif circulant

Créances clients : montant des dettes des clients à l'égard de LM au 31/12/2016 (ex : reprographie et salles mutualisées 4T2016 puisque la facturation est établie au 31/12).

Autres créances dont subventions à recevoir : subventions notifiées mais dont le versement interviendra en 2017. Il en est de même pour CICE, TVA du mois de décembre 2016 etc

Charges constatées d'avance : Leasing photocopieur 1T2017, médecine du travail principalement : factures datées et enregistrées 2016 mais qui correspondent à l'exercice n+1

Valeurs mobilières de placement : parts au crédit mutuel

Disponibilités : compte courant + livret, la caisse étant à 0 au 31/12/2016 (dépôt par les co-trésoriers avant le 31/12).

4.2. Passif

Capitaux propres

Fonds associatif : report des résultats cumulés des exercices antérieurs qui participent à une « réserve associative ».

Résultat : résultat de l'exercice n.

Fonds dédiés : subvention FDVA versée pour l'année 2016 pour une formation d'initiation à la comptabilité pour les associations, non réalisée en 2016 mais en projet pour 2017.

Provisions

Provisions pour charges : report de 3 années (2014-2015-2016) de provision au titre d'un rattrapage sur la CFE, non rattrapée par le service des impôts à ce jour. Fin 2017, il y aura prescription pour l'année 2014 que nous pourrions récupérer sous la forme d'un produit exceptionnel si nous n'avons pas de rappel de la part du service des impôts d'ici là.

Dettes

Emprunts et dettes financières : cautions reçues par les membres résidents (un mois de loyer) et les détenteurs de badges.

Dettes fournisseurs : Factures non réglées au 31/12/2016. Le montant, bien qu'élevé, correspond à des factures du mois de décembre 2016 ou des factures non parvenues au 31/12/2016. A ce titre, LM a un délai très court de règlement des fournisseurs, grâce à une trésorerie généralement solide. Cela tient au fait que le versement des loyers des résidents sont demandés en début de mois pour le mois en cours, le loyer pour les locaux étant à son tour versé au

propriétaire en fin de mois. Cependant, cet équilibre reste fragile et repose sur le fait que les membres de LM paient leur facture avant la fin de chaque mois.

Dettes fiscales et sociales : URSAFF novembre et décembre 2016, mutuelle décembre 2016, taxe d'apprentissage et formation professionnelle 2016, TVA déductible décembre 2016... Pour l'ensemble de ces éléments, nous avons une dette au 31/12/2016 qui sera réglée dans le courant du 1er trimestre 2017.

Produits constatés d'avance : Subventions notifiées et perçues en 2016 sur le volet ANI mais qui sont reportées sur 2017. S'y ajoutent quelques adhésions 2017 versées et enregistrées en 2016, ainsi qu'un versement de l'ASP dédié à une formation de notre service civique que celui-ci réalisera en 2017.

5. Analyse du compte de résultat

Avant toute analyse du compte de résultat, il convient de rappeler l'autonomie des volets « mutualisation » et « animation », l'un n'ayant pour le moment pas vocation à financer l'autre et inversement. Le résultat global est donc peu représentatif de l'activité réelle, ce qui justifie la présentation séparée en colonne que nous proposons.

5.1. Volet mutualisation

Produits

L'équilibre du volet « mutualisation » tient principalement aux versements effectués par nos membres au titre des services rendus par LM (près de 90 % des produits), en particulier au titre des espaces de travail pour les résidents : ceux-ci représentent 68 % du montant total, même si le montant total est en légère baisse en 2016, du fait d'espaces restés plusieurs mois inoccupés sur la première moitié de l'année 2016. Nous terminons cependant l'année sur une note positive, l'ensemble de nos bureaux étant loués sur le deuxième semestre, ainsi qu'au premier trimestre 2017.

On note le succès des espaces nomades dont l'usage qui a explosé en 2016, même si ce chiffre doit être pondéré par le fait que 2015 était une année de lancement et que les espaces n'étaient pas disponibles sur l'ensemble de l'année. Même remarque pour le service de mise à disposition d'une personne pour l'appui à la comptabilité, avec la même pondération à apporter que pour les espaces nomades.

Il reste à surveiller la baisse enregistrée sur les locations de salles qui font partie intégrante de notre équilibre budgétaire. Une des structures résidentes qui était également une importante consommatrice de ces espaces a réduit son usage des salles de réunion. Cela a impact immédiat sur notre résultat.

Par ailleurs, sur le volet reprographie, on remarque que nos charges ont augmenté (environ 35 % en cumulé des « fournitures photocopieuse », « crédit-bail mobilier » et du « loyer photocopieur ») alors que nos produits ont légèrement baissé. Ceci s'explique par le changement de prestataire de service à mi-année 2015, pour un fournisseur plus coûteux, mais dont nous apprécions aujourd'hui une meilleure qualité de service. Quoiqu'il en soit, le volet reprographie reste excédentaire (1501€90) pour un tarif proposé à moindre coût à l'ensemble des adhérents de Locaux Motiv'.

Enfin, on note la part importante du volet animation qui finance une part du volet mutualisation par l'utilisation du bureau de Locaux Motiv' (2630€77), des salles de réunion (2979€) et de la reprographie (188€49), soit un total de 5798€26.

Parmi les autres produits, on note :

- La petite subvention de 480€ concerne une formation à venir pour l'initiation à la comptabilité pour les associations et petites structures de l'ESS. Cette subvention est reportée sur 2017 sous la forme de fonds dédiés (on la retrouve donc en charge « engagements à réaliser sur subventions attribuées »).
- La part importante des adhésions, et notamment celle des usagers qui augmente sensiblement, en particulier avec le roulement des postes nomades.
- Le succès de la machine à café mutualisée dont les chiffres « excédentaires » sont à pondérer par la perte sur l'année 2015, qui serait certainement due en partie à un meilleur outil de suivi des dépôts d'espèces liés au café en 2016, ainsi qu'un « geste commercial » de la part de notre fournisseur qui offre systématiquement un certain nombre de cafés lors de la facturation.
- Enfin, la reprise sur provision concerne la provision effectuée au titre du potentiel rappel sur la CFE pour les années 2014 et 2015 que nous avons comptabilisé fin 2015 et pour lequel nous n'avons pas eu de rappel en 2016. Ce chiffre, augmenté du potentiel rappel sur l'année 2016, se retrouve dans notre compte de charges « Provisions CFE ».

Charges

En achat, on note l'augmentation importante du fioul pour 2016. Cette augmentation ne correspond pour l'heure pas à la réalité de notre consommation mais au fait que nous avons rempli deux fois la cuve, dont une fois fin décembre 2016. Les stocks n'étant pour l'heure pas comptabilisés, cette augmentation impacte de façon « brute » l'année 2016. Pour les années à venir, nous aurons donc la possibilité de rentrer une comptabilisation des stocks, changement de méthode comptable qui aura pour impact une annulation de charges liée à la première variation de stocks. Le résultat n'étant pas « alarmant » pour 2016, il a été décidé de garder cette option de changement de méthode pour les années à venir. Cependant, ce changement implique un remplissage plein de notre cuve à chaque fin d'exercice comptable, car nous n'avons actuellement pas de jauge permettant l'estimation précise de notre stock.

En services extérieurs, on note :

- l'augmentation des charges liées au photocopieur dont la question a été traitée du côté des produits.
- l'augmentation du loyer qui correspond à un accord progressif que nous avons avec notre propriétaire depuis notre entrée dans les locaux. Un nouveau bail est en cours de négociation mais il n'est pas prévu que le loyer augmente encore sur l'année 2017. Le loyer représente quoiqu'il en soit plus de 50 % de notre budget.
- l'augmentation des charges locatives liées aux travaux dans notre immeuble mais pour laquelle il est prévu de demander un justificatif à notre propriétaire.
- l'augmentation massive des charges d'entretien, dont une grande partie s'explique par le choix, au printemps 2016, d'externaliser le ménage après le départ d'Aramatoulaye Mandiang suite à des problèmes de santé. A noter également qu'apparaissent également dans ce compte les diverses réparations faites courant 2016 sur notre porte d'entrée dont le système d'ouverture / fermeture reste fragile.

- l'absence d'honoraires, lié à l'internalisation de notre comptabilité pour l'ensemble de l'année 2016 (partielle en 2015).
- la baisse notable des frais de communication, liée au changement de prestataire Internet pour lequel nous avons jusqu'à début 2016 un contrat très coûteux. Nous sommes passés à des factures mensuelles moyennes de 250€ HT à 70€ HT. A noter également que la transition s'est faite, courant 2015, avec un tuilage des deux fournisseurs qui a engendré un surcoût sur l'année en question.

En charges de personnel, on note :

- un certain équilibre qui doit être expliqué par le départ d'Aramatoulaye Mandiang mais une année complète d'Alice Dupuis, à laquelle s'ajoute une augmentation du volume d'heures de cette dernière sur les quatre derniers mois de 2016, afin de solder une partie des heures faites en plus lors de l'internalisation de la comptabilité et de la création des outils pour que la comptabilité soit réalisée en interne et une prime au mois de juillet 2017 (dont une partie est financée par un don de l'Atelier des Friches pour qui Alice a travaillé et qui cesse son activité en 2016).

En dotations aux amortissements et aux provisions, on note :

- la part d'amortissements de nos immobilisations pour l'année 2016 (voir explication au bilan),
- la provision CFE pour les années 2014-2015-2016 (voir plus haut),
- le report de subvention pour la formation à venir pour l'initiation à la comptabilité pour les associations et petites structures de l'ESS.

5.2. Volet animation

Le volet animation intègre les projets portés par l'association sur lesquels la chargée de développement Emmanuelle Jouas est missionnée.

L'analyse globale du volet animation montre une augmentation de l'activité d'un peu plus de 27 %, liée à la poursuite et au développement des projets.

Produits

Les produits du volet animation ont augmenté de 45 525 € à 57 990 € par rapport à l'exercice 2015.

Le projet JeunESS d'or a démarré en janvier 2016 et s'est considérablement développé au cours de l'année, principalement grâce à des financements privés (Fondations AG2R la Mondiale) mais également publics (Direction de la Cohésion Sociale).

Concernant la Région Rhône-Alpes (17 500 €), ce montant concerne 2 financements distincts : 7 500 € représentent le solde du SPPA (Soutien Pluriannuel au Projet Associatif) qui avait été accordé par l'ancien exécutif (service Vie associative) et qui est fléché sur le poste de chargée de développement, indifféremment des projets. Il s'agit du solde de l'année 3 pour cette subvention, qui s'arrête de fait.

Les 10 000 € complémentaires concernent le soutien au projet de promotion de l'ESS rhone-solidaires.org dans le cadre du partenariat entre la Région et les autres collectivités qui financent ce projet.

Charges

Les charges du volet animation ont augmenté de 45 469 € à 57 809 € par rapport à l'exercice 2015.

La charge la plus importante est consacrée aux ressources humaines et représente presque 55 % du total des charges. Une prime a été accordée à la chargée de développement en juillet 2016 et une augmentation de son temps de travail sur la période de septembre à décembre 2016 a été négociée en compensation des récupérations et congés non pris.

Le second poste le plus important concerne les prestations extérieures et les achats d'études, pour un montant de 17 100 €. Il est à mettre en directe cohérence avec le fonctionnement des projets, sur lesquels des partenaires sont invités à travailler avec la chargée de développement en fonction de leurs compétences et de leur apport aux projets. Ces partenaires peuvent être des adhérents de Locaux Motiv' ou bien des structures extérieures. Cela concerne le projet JeunESS d'or et rhone-solidaires.org.

En octobre 2016, un jeune issu de JeunESS d'or est accueilli en mission de service civique, Emeric Agboton, pour une mission jusqu'en juillet 2017. Les produits et les charges liés à cet accueil s'annulent, l'accueil d'un jeune en service civique ne coûte rien aux associations.

Enfin, comme cela a été évoqué dans le volet mutualisation, le volet animation contribue à hauteur de 5 798€26.

6. Annexes

Liste des annexes disponibles

1. Document de restitution de la 1ère phase du DLA daté du 8 juillet 2016 par Ellyx
2. Le bilan et le compte de résultat 2016
3. Bilans de projet :
 - bilan Ronalpia / LM sur accompagnement Exit
 - bilans JeunESS d'or (2 périodes)
 - bilan annuel de l'animation locale de Rhône-Solidaires
4. Autres :
 - synthèse et fiches action du GT 2016 « Promotion métropolitaine de l'ESS »
 - listes des structures, porteurs et porteuses de projet reçu.es par la chargée de développement de Locaux Motiv'
 - liste temps de représentations LM : participation à des séminaires, conférences...